

■ 서울, 경기, 인천 3개 교육청 관내 사립유치원 불법적 교육과정 운영 비리 분석 발표 기자회견 (2018.11.22)

교육부와 각 교육청은 사립유치원의 불법적 학원 동시운영 행태를 방관하지 말고 전수조사 및 실효성 있는 방지책을 마련하십시오!

- ▲ 사교육걱정없는세상은 최근 불거진 사립유치원의 회계 비리 외에도 교육과정 운영 비리 등의 비교육적인 행태가 있을 것이라는 합리적 의심에서 서울, 경기, 인천 3개 시도교육청이 공개한 사립유치원 감사보고서를 분석하였고, 그 결과를 발표하는 기자회견을 개최함.
- ▲ 특히 불법적인 사립유치원의 학원 겸업 행위와 교육과정 운영 위반 사항을 심층 분석함.
- ▲ 분석 기준은 아래와 같음.

- 분석기준 1: 설립자 겸 원장의 영리 업무 종사 금지를 위반한 경우
- 분석기준 2: 유치원 교육과정 편성 및 운영 지침을 위반한 경우
 - ① 특성화 활동은 교육과정 이후 반드시 방과후과정에서만 운영하라는 지침 위반
 - ② 특성화 프로그램은 유아 1인당 1일 1개 1시간 이내, 주 5개 이내로 운영하라는 지침 위반
 - ③ 특성화 활동은 해당 프로그램에 신청한 학부모의 자녀를 대상으로만 운영하라는 지침 위반
 - ④ 하루 일과 중 반드시 바깥놀이 시간을 60분 이상 확보하라는 지침 위반

▲ 감사보고서 분석을 통해 확인된 불법적 행위 및 위반 사례는 다음과 같음

- 문제점1 : 사립유치원 설립자 및 원장의 학원 겸업 행위
 - 사례① : 같은 건물에 3개 이상의 학원을 동시 운영, 타 영리업체의 대표자로 겸직 근무
 - 사례② : 방과후과정 및 체험활동을 가족이 운영하는 학원에 위탁

-사례③ : 배우자 운영 학원의 시설공사 및 각종 공과금 및 유지보수 용역료를 유치원 회계에서 부당 집행, 타 영리업체 대표자 겸직

-사례④ : 설립자 운영하는 학원의 무인가 체육시설 이용 및 시설 관리 비용을 유치원 회계에서 집행

-사례⑤ : 배우자 운영 학원에서 영어 특성화 교육 실시, 유치원 통학차량으로 배우자 운영 학원생 하원 시킴, 배우자 운영 학원의 통학 차량 임차료 및 차량 유지비 전액 유치원 교비로 집행

-사례⑥ : 남편을 정교사로 채용, 학원 2곳 원장 겸직 근무하며 급여 수령, 학원과 위탁교육계약 맺고 체험프로그램 장소 제공

▪ 문제점2 : 유치원 정규교육과정 시간 내에 방과후 특성화 활동을 실시한 경우

-사례① : 담임교사가 아닌 외부 학원 소속의 강사가 교육을 실시

-사례② : 가족 소유의 외부업체에 위탁하여 운영

-사례③ : 특정 영어 교재를 활용하여 특성화 수업을 실시

-사례④ : 담임교사가 영어 수업을 실시

▪ 문제점3 : 유아 1인당 1일 2~3개 방과후 특성화 프로그램을 운영

▪ 문제점4 : 인천시 9개 사립유치원, 학부모의 동의없이 전체 원아 대상으로 특성화프로그램을 운영

▪ 문제점5 : 서울시 '바깥놀이 시간 1시간 미만' 유치원 3곳

▲ 이번 분석과정에서 서울 및 인천 교육청의 경우 내실있는 감사를 실시하지 않아 사립유치원의 불법적 학원 동시 운영 실태 및 교육과정 비리 등이 제대로 포착되지 않은 것으로 판단됨. 따라서 이러한 행태를 개선하기 위해서는 각 시도교육청과 관계기관이 합동한 내실있는 전수조사가 필수적임.

▲ 더불어 내실있는 감사를 통해 밝혀진 불법적이고 비교육적인 행태가 재발되지 않도록 적절한 처벌기준 및 조사체계 등을 포함한 유아교육 공공성 관리 체계 구축이 시급함.





최근 사립유치원의 회계비리와 이를 비호하는 정치권의 움직임이 규탄하는 움직임이 거셉니다. 유아를 볼모로 불법적인 영리를 추구하고 비교육적인 행위를 일삼는 것은 결코 좌시해서는 안 될 일입니다. 사교육걱정없는세상(이하 사교육걱정)은 이러한 입장에서 지난 10월 25일 전국 17개 시도교육청이 홈페이지에 게시한 사립유치원의 감사결과 중 서울, 경기, 인천 등 수도권 3개 지역의 감사보고서를 분석했습니다. 그 결과 불법적인 사교육기관 겸업 행위와 비교육적인 교육과정 운영 행태를 발견했습니다. 이러한 행위는 유아의 정상적인 신체와 정서 발달에 부정적인 영향을 미칠 뿐만 아니라 교육기관에 자녀를 맡기는 부모를 기만하는 행위이므로 이를 사회적으로 고발하기 위해 기자회견을 개최합니다.

지난 한달여간 언론 보도를 통해서 일부 사립유치원장과 설립자들의 유아교육과는 관련없는 명품 가방 등의 물품 구매와 같은 사립유치원에 대한 회계 관련 부정들이 집중적으로 조명되었습니다. 사교육걱정은 이같이 매우 광범위하게 벌어진 사립유치원 회계 비리의 상당수는 비교육적인 유치원 교육과정 운영과 긴밀하게 얽혀 있을 것이라는 합리적 의심에서 사립유치원 감사 결과 문건을 분석하게 되었습니다.

사교육걱정의 사립유치원 감사보고서 분석의 기준은 다음과 같습니다.

[분석기준 1] 설립자 겸 원장의 영리 업무 종사 금지를 위반한 경우 - 유치원과 사교육업체와의 불법적 동시 운영 겸업 비리를 통해 원아들을 대상으로 과도한 사교육이 발생하였는가의 여부

「사립학교법」 제55조(복무)에 따르면, 유치원 등 사립학교 교원의 복무에 관하여는 국·공립학교의 교원에 관한 규정을 준용하도록 규정하고 있고, 「국가공무원법」 제64조(영리 업무 및 겸직 금지) 및 「국가공무원 복무규정」 제25조(영리 업무의 금지)에 따르면, 공무원은 공무 외에 상업, 공업, 금융업, 또는 그 밖의 영리적인 업무를 스스로 경영하여 영리를 추구함이 뚜렷한 업무 등에 종사하지 못하도록 되어있습니다.

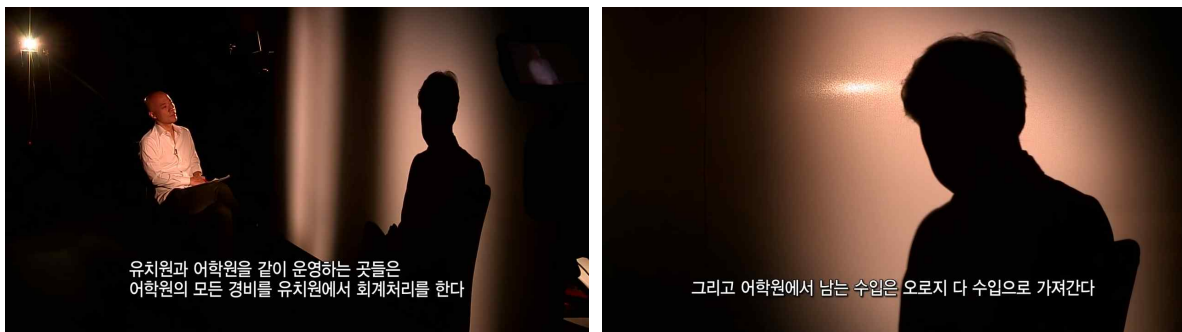
그런데 일부 사립유치원이 교육기관으로서의 유치원 설립 목적을 망각하고 본인이나 가족의 이름으로 학원을 운영하면서 법을 위반하고 유치원의 재정을 유용하는 비리를 저지른 것이 이번 감사 결과를 통해 다수 적발되었습니다.

한 사립유치원 원장은 언론과의 인터뷰에서 “유치원과 어학원을 같이 운영하는 곳들은 어학원의 모든 경비를 유치원에서 회계처리를 한다. 그리고 어학원에서 남는 수입은 오로지 다 수입으로 가져간다.”고 밝혔습니다. 상당수의 유치원들이 사교육업체를 함께 운영하면서 자신의 배를 불리는 수법을 활용한다는 소문은 이미 예전부터 유치원업계에서 기정사실화되어있던 부분입니다. 유치

원은 원생 모집의 청구역할을 하고, 학원은 이 원생들을 대상으로 학원프로그램을 운영하며, 이로 인해 발생하는 과다 청구된 수입으로 사교육 시장의 배를 불리는, 사실상 유치원이 학원업자와 다를 바 없는 장사꾼의 모습을 하고 있는 실체가 현실로 드러난 셈입니다.

그 현실의 일면을 이번 감사보고서를 통해서 실명공개된 유치원을 통해 들여다보았습니다. 그리고 이러한 유치원과 사교육업체와의 불법적 동시 운영을 통해 원아들을 대상으로 과도한 사교육이 발생하지는 않았는지 그 실태를 점검하였습니다.

[그림1] KBS추적60분 <감사보고서 공개 후폭풍, 어느 유치원장의 고백> 2018. 10. 26.



[분석기준 2] 유치원 교육과정 편성 및 운영 지침을 위반한 경우 - 특성화활동은 ① 정규교육과정 이후 반드시 방과후과정에서만 운영, ② 유아 1인당 1일 1개 1시간 이내, 주 5개 이내로 운영, ③ 해당 프로그램에 신청한 학부모의 자녀를 대상으로 운영, ④ 하루 일과 중 반드시 바깥놀이 시간을 60분 이상 확보

정규교육과정 혹은 방과후 특별활동이라는 명칭 하에 다양한 특기교육 혹은 준비학습 위주의 교육이 일정한 규제 없이 성행하자, 2010년 4월 교육과학기술부는 「종일제 특성화 활동 정상화 방안」을 수립하여 유치원 교육과정을 기본과정과 종일제로 구분하고, 특별활동을 ‘종일제 특성화프로그램’이라는 명칭으로 통일하면서, 일정 부분 허용하였습니다. 2012년에는 ‘종일제’용어가 ‘방과후과정’으로 변경되었고, 이후 교육부는 유치원의 과도한 방과후 과정 특성화활동 운영을 막기 위하여 2014년 방과후 과정 특성화활동 운영 기준을 마련하였습니다.

이 기준에 따라서 유치원 방과후과정 특성화프로그램은 ① 교육과정 이후 반드시 방과후과정에서만 운영, ② 유아 1인당 1일 1개 1시간 이내, 주 5개 이내로 운영, ③ 해당 방과후특성화프로그램에 신청(동의)한 학부모의 자녀를 대상으로 운영하여야 합니다. 또한 ④ 유치원 하루 일과 중 반드시 바깥놀이 시간을 60분 이상 확보할 것을 지침으로 명시하고 있습니다. 이를 위반한 유치원도 함께 조사하였습니다.

[표1] 유치원 교육과정 편성 운영 관련 정책 정리

		2014~2015년도	2016년도
프로그램		·교육부 개발 방과후 과정 특성화프로그램 및 추천프로그램 활용 권장 ·교육청별 다양한 운영 모델을 개발·보급하여 유치원별 특화된 프로그램 운영이 활성화되도록 지원 강화('16)	
특성화프로그램	운영원칙	·교육과정 이후 반드시 방과후 과정에서만 운영 ·유아 1인당 1일 1개 1시간 이내, 주 5개 이내 ·특성화 프로그램 미참여 유아가 소외되지 않도록 담당교사 지정 및 교실 배치	
	비용	·가능한 방과후 과정비 지원금 내에서 운영, 수익자부담 최소화 ·추가비용 발생할 경우 원아수, 강사료, 실시횟수 고려하여 적정 산정 ·수익자부담 특성화활동 참여여부는 반드시 학부모 의견 수렴 및 유치원 운영위원회 심의(자문) 거처며 지도·점검 시 확인 ·특히, 특성화비 예·결산 내역 학부모 공지 등에 철저('16)	
	참여대상	-	·교육과정 참여유아 중 해당 방과후 특성화프로그램에 신청(동의)한 학부모의 자녀
강사요건	·강사임용에 필요한 서류, 절차 등을 지도하고 현장 점검 시 확인	·해당 영역에서 충분히 전문성이 인정되는 자로서 유치원운영위원회 심의(자문)를 거쳐 유치원의 장과 계약한 자	

※ 자료: 교육부(2014). 유치원 교육력 제고를 위한 교육과정 및 방과후 과정 운영 내실화 계획, 교육부(2015). 유치원 교육력 제고를 위한 교육과정 및 방과후 과정 운영 내실화 계획, 교육부(2016). 3-5세 누리과정 지원 강화를 위한 교육과정 및 방과후 과정 운영 내실화 계획

8) 하루의 교육활동은 60분 이상의 바깥놀이(신체활동 포함)와 충분한 실내 자유 선택 활동 시간을 확보하여 운영한다.

※ 자료: 서울특별시 유치원 교육과정 편성·운영 지침

■ 문제점 1. 유치원 설립자 겸 원장이 영리 업무 종사 금지 원칙을 위반하고 학원을 겸하여 운영할 뿐만 아니라 유치원 재정·시설·정보를 학원의 영리 목적으로 이용하는 사례가 적발되었습니다. (붙임1 참고)

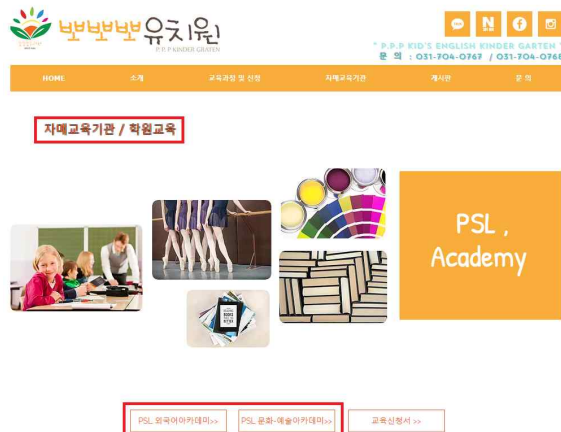
사립유치원 감사 결과 문건을 살펴보니 불법적인 학원겸업 사례가 확인되었습니다. 그 행태를 보니 단순히 학원을 겸업하는 것 뿐만 아니라 유치원의 재정을 이용하는 불법이 자행되고 있습니다. △같은 건물에서 외국어, 속셈, 음악, 미술, 발레 학원을 동시에 운영하고있는 유치원, △설립자의 가족과 친인척이 운영하는 학원에 방과후 영어수업을 위탁하거나 혹은 그 학원에서 수업을 한 유치원, △유치원과 같은 건물에 배우자가 학원을 운영하며 회계를 같이한 유치원, △유치원 옆건물에 어학원을 운영하면서 해당 어학원 내 무인가 시설에서 원아들의 수업을 실시하고 회계를 같이한 유치원, △학원과 여러 체험 프로그램 등 위탁교육을 체결하고 장소를 제공한 유치원 등 설립자 겸 원장의 영리 업무 종사 금지 원칙 위반으로 적발된 사례는 매우 다양했습니다. 그 사례를

각각 살펴보면 다음과 같습니다.

사례 ① 경기 성남의 뽀뽀뽀 유치원은 설립자 겸 원장이 같은 건물 3,4층에 외국어학원, 보습학원, 음악미술학원 등 3개의 학원을 동시에 운영(그림)하고 또한 모 영리업체의 대표자로 겸직 근무한 것이 감사결과 드러나 경고 처분을 받았습니다.

실제로 해당 유치원의 홈페이지에 들어가보니 각종 학원교육을 ‘자매교육기관’이라고 소개(그림)하며 외국어, 보습, 속셈, 피아노, 미술, 발레 등의 여러 교육과정을 운영하고 있었습니다. 유치원인지 학원인지 분간이 가지 않았습니다. 그리고 이를 운영하면서 ‘성적향상’을 위해 ‘보충수업’을 실시하고, ‘영어 문법 지도’와 함께 ‘수학 수준별 그룹 지도’, Level구분 및 평가 테스트를 하는 것이 과연 유아에 대한 교육적 이해가 바탕이 된 교육인지 의문이 들지 않을 수 없습니다. 또한 2015교육과정 개편으로 인해 초등학교 1학년의 한글교육 시수가 늘어나 취학전 한글교육 선행없이도 초등학교 입학 후 학교 적응에 문제가 없도록 교육부 차원에서 많은 노력을 기울이고 있는 바, 유치원 교육에서 여전히 한글 교육 및 받아쓰기 교육에 치중하는 모습은 시정되어야 합니다.

[그림2] 사립유치원 원장이 한 건물 내에서 학원을 겸업하는 사례



유치원과 각종 학원을 한 건물 내에서 함께 운영하며, 학원을 자매교육기관이라고 홍보하는 유치원

PSL 외국어/보습 아카데미

2013 학년도 YSL 신일 인문계 예그린 예능계 학원 안내



본원은 단독 자체건물 전문교육기관으로서 총별로 전문부
아의 인문계, 예능계 부서로 나뉘어 각 과목별 전문한 영문
대의 출신 정교사들로 구성되어 있어 소수 인원의 담임제로
운영하여 어린이들의 인성교육과 더불어 개인 성적향상 특
기작성 향상 등 체계적인 교육방법으로 관리를 철저히 하고
있습니다.

또한, 각 부서별로 개인별 어린이들의 성적 및 특기작성 실
적향상을 위한 전산화로 교육 관찰 기록지 및 개인 관리 그
래프를 제작하여 각 어린이들의 정확한 교육진단을 하여 가
정과 연계하여 체계적으로 관리하고 있습니다.

부족한 어린이들은 **일주회미하 보습수업** 및 부모님의 상담으로 지도하고 있습니다. 또한, 단독자
체 건물로 별도의 관리비가 부과되지 않으므로 각 특기 작성교육비로 낮게 책정하여 학부모님의
사교육비를 절감토록 하였습니다.

또한 어린이들이 창의력 증진향상을 도모할 수 있는 교육이외의 어린이들의 휴식공간인 무대시설
을 마련하여 다양한 경험을 할 수 있도록 무대시설(수영장, 소극장, 컴퓨터실, 사이버교실, 독서
실, 실내 체육실, 간식실, 공부방)등을 최신 시설로 구성되어 무료로 개방하였습니다.

또한 여름방학 특강 때에는 중간 중간 무대간식 제공과 각 부서별 원내 캠프 및 다양한 이벤트 등
사외 교육뿐 아니라 어린이들에게 다양한 체험을 할 수 있는 기회를 주어 창의력 교육에 힘쓰고
있습니다.

또한 맞벌이 학부모님들을 위하여 **초등부에 한하여 학원수강시 무료 놀이방을 운영하며, 관리교
사가 있어 교육 및 안전과 건강을 부모님처럼 관리하고 있습니다.**

정숙한 분위기와 냉방이 잘 되어 있는 쾌적한 환경으로 어린이 정서에 맞게끔 각 부서별 특성 있
는 환경구성으로 부모님 사랑을 듬뿍 줄 수 있는 교육기관입니다. 맞바다는 실전을 할때주는 우수
교육기관으로 최선을 다해 귀댁의 자녀를 맡겨주시다면 열심히 지도할 것을 학부모님께 약속드립
니다.

유치원 홈페이지가 학원 홈페이지와 구분이 가지 않음 정도로 학원홍보의 창구역할을 하고 있음.
유치원이 외국어 및 보습학원을 함께 운영하면서 '성적향상' '보습수업' 등을 강조하며 홍보,
어린이를 대상으로 영어문법지도와 수학 수준별 반편성을 함.

01 YSL신일 주니어 영어통역사 Wishing Well English Program 안내



회화 중심의 어학원, **참저한 Level 구분**으로 소수 정예 반편성과 학
생관리를 원칙으로 하는 학원입니다.

저희 영어부에서는 원어민, 캐나다 한국인 교사 두(Two)명담임제로 영
어 Cyber, Activity를 담당하는 2명의 교사를 더 배치하여 더욱 전문
성을 기하고 있습니다.(특기교사(2명)는 Level따라 다르게 적용됩니
다.)

Phonics부분을 중점적으로 지도하여 아이들로 하여금, 영어에 대한
자신감과 흥미를 한층 더 부여하고자 합니다. 그리고 ***이만큼 노력
했어요*** 라는 칭찬과 함께 하는 왕찬 할레이 즉 포인트 제도를 도입하여 아이들의 학습적 동기
부여 및 흥미를 유발시키고자 하오니 많은 관심 부탁드립니다. 본원에서는 아이들의 다양한
Activity를 통한 일일 English camp을 개최하고자 합니다.

01 Kid's Elementary (초급 Program)

영어를 영어로 느끼고 이해하여 말문이 터지는 과정으로 연신력을 키우게 합니다.
다양한 활동(Song & Chant, Game, Activity)을 통해 영어에 흥미를 느끼고 영어 기초를 다지며 파닉스 기본
학습이 이루어집니다. 단순한 단어에서 벗어나 문장 속에서 생활표현을 자연스럽게 습득합니다.

02 Elementary (중급 Program)

상황에 따라 필요한 생활영어를 습득하고 자연스럽게 문장 속에서 어법을 익히게 합니다. 기초문장을
writing하여 문장의 의미, 구조를 파악하게 됩니다.

03 Pre-middle School (고급 Program)

상황에 따라 필요한 생활영어를 습득하고 어법을 자연스럽게 익혀 Speaking & Writing시 적절한 문법을 구
사하게 됩니다.

04 원어민과 함께하는 SL신일 영어체험교실

공화, 병원, 은행, 호텔, 유채국, 미켓, 경찰서...등 실제 모형대로 설정하여, 미국의 공화국 병원, 은행에 온
것과 같은 영어 체험을 하는 곳입니다.
또한 미국 교육프로그램을 영역별(수학, 과학, 미술, 음악...) 수업이 이루어집니다.

별도에 "주"마다 수업내용은 다릅니다. 왕찬 교육프로그램으로 영어 언어습득을 할 수 있도록 체계적으로 왕찬
선생님 등 지원하여 원어민과 수업을 하고, **테스트 후 결과 보고까지** 각 가정으로 상담 및 결과지로 보내드립니다.

유치원 홈페이지에 레벨테스트 등 유아 수준에 맞지 않는 영어통역사 학원 프로그램 홍보,
초등 입학 전 선행교육인 한글교육 및 받아쓰기 등 학원 프로그램 홍보

02 교육프로그램 안내

01 어린이 영어학원(외국어전문학원)

- **읽기, 듣기, 말하기, 문법과 회화** 중점지도, Level별 초급, 중급, 고급으로 구성
• **원어민, 한국인 교사**로 구성

영어는 회화만 하는 것이 아니라 **중·고등학교에 입학하여도 지장 받지 않도록 문법지도도 같이**
하고 있습니다.

• 영어 연극반 (유지권)

1. 말할 수 있는 영어를 배웁니다.
2. 신나는 노래와 춤으로 배웁니다.
3. 영어 연기를 배웁니다.

02 보습학원

• 유치원 전문반

- 수준별 그룹별 지도(놀이수학)
- 발아기, 그룹별 지도(놀이수학)
- 필리아해 및 창의력 수학

• 초등부 전문반

- 교과목 반 : 국어, 수학, 과학, 사회
- 수학 전문반
- 논술 전문반
- 기초에서 응용, 심화까지의 수준별 학습
- 표준화된 개인별 성적 추적관리

• 논술지도반

- 능동적인 독서태도
- 논리적 사고력
- 창의적인 글쓰기

02 YSL 속셈 교육프로그램안내



학습자의 정확한 진단과 앞으로의 목표설정으로 어떤 제도하에서도
동요되지 않고, 잘 적응할 수 있도록 기초지도가 중요합니다. 저희
속셈부에서는 1:1 개별지도 플리닉 수업과 함께, 철저한 학습관리로
한단계 업그레이드 된 교육이 될 수 있도록 최선을 다하겠습니다.

01 유치부

• 언어교육

- 개개인의 능력에 맞는 1:1 학습교육
- **기본 단소리와 홀소리 등을 포함한 쓰기 공부**
- 읽기, 쓰기, 듣기, 받아쓰기를 통한 언어표현력 향
상

• 수 학습

- 기초셈을 기본원리를 통해서 다양하게 접근
- 기본 수리력에 응용력까지의 개념원리
- 개별화 교육으로 자신의 단계에 맞는 학습
- 사고력, 창의력, 수리문제 병행학습

02 초등부

• 학습과정

- 1:1 개인별 진단평가 프로그램
- 기본에서 원리이해까지 철저한 학습지도
- 모답노트를 활용을 통한 보충, 유사, 심화학습 전개

• 예습과정

- 선행학습을 통한 자신감과 계산력 향상
- 창의력 향상과 수행평가에 대비한 **초등 동영상 강의**
- 과목별 핵심감기 + 핵심 속속 해피송 (핵심요점용 노래로)

• 심화과정

- 응용문제와 문장제 문제풀이
- 똑같은 요점정리

사례② 경기 수원의 성민유치원은 정규 교육시간에 설립자의 아들이 운영하는 학원에 위탁하여 원아 전체를 대상으로 방과후 과정인 영어교육을 실시하여 경고 처분을 받았습니다. 또한 체험활동비 명목으로 유치원 운영비를 집행하면서 설립자의 딸이 운영하는 학원 외 3개 업체 대표계좌로 직접 이체하지 않고, 설립자, 설립자의 아들, 설립자의 아내의 개인계좌로 이체하거나 현금으로 인출하는 등 4억 이상을 부적정하게 집행하여 감봉 처분을 받았습니다.

수원 성민유치원은 정규 교육시간에 설립자의 아들이 운영하는 학원에 위탁하여 원아 전체를 대상으로 실시한 방과후 영어 프로그램을 ‘어떤 영어학원보다 가장 잘하는 성민’이라는 홍보문구 아래 미국 명문 사립학교와 연계해 여름 겨울 캠프를 진행한다고 대대적으로 홍보하고 있습니다.

[그림3] 수원 성민유치원 감사 지적사항

<p>□ 유치원 별도 계좌 개설 및 사용 부적정</p> <p>○ 교육청에 보고하지 아니한 유치원 명의의 기업은행계좌를 2016. 1. 29. 별도 개설하여 ○○학원의 학원비 수납 계좌로 사용해 오다 2017. 2. 28. 계좌를 해지한 사실이 있으며, 2016. 3. 22.에 특성화활동비(다문화)교육비를 교육청지원계좌에서 현금으로 15,850,000원을 인출하였으나 지출증빙서류에는 교육청에 보고하지 아니한 기업은행계좌에서 ○○학원의 계좌로 15,850,000원 인출한 확인증을 첨부해 놓은 사실이 있음.</p>	<p>감봉3월 1명 - 조치불요(퇴직) 감봉3월 1명 보전 15,850,000원</p>
<p>□ 유치원 교육과정 편성 및 운영 부적정</p> <p>○ 2014학년도 유치원 정규교육과정 시간은 09:00부터 14:00까지이며, 방과후과정 운영 시간은 14:00부터 19:30까지로 유치원 운영위원회 심의를 받았음에도 불구하고, 정규교육시간(13:00부터 13:50까지)에 <u>설립자의 아들이 운영하는 학원에 위탁하여 원아 전체를 대상으로 방과후 과정인 다문화(영어)교육을 실시한 사실이 있음.</u></p>	<p>경고 1명 - 조치불요(퇴직)</p>
<p>□ 유치원 회계 집행 부적정(전자(세금)계산서 미신고, 정당채주 아닌자에게 지급, 현금 지급)</p> <p>○ 주요 거래업체 집행 부적정</p> <p>2014학년도부터 2016학년도까지 <u>체험활동비 등의 명목으로 유치원 운영비를 집행하면서 ○○학원(설립자의 딸이 운영)의 3개 업체 대표계좌로 직접 이체하지 않고 ○○○(설립자), ○○○(설립자의 아들), ○○○(설립자의 아내)의 개인계좌로 이체하거나 현금으로 인출하는 등 총 432,105,496원을 부적정하게 집행한 사실이 있음.</u> 또한, ○○학원 외 6개 거래업체로부터 전자(세금)계산서를 발급받지 않고 종이(세금)계산서를 발급받아 총 1,142,916,696원(㉠)을 집행하였으나, 대인처벌(세금)계산서 한계표상에는 ○○학원 외 6개 거래업체의 세금신고액은 총 368,410,790원(㉡)으로 차액 총 774,505,906원(㉢=㉠-㉡)을 미신고한 사실이 있음.</p>	<p>감봉3월 1명 - 조치불요(퇴직) 감봉3월 1명 국세청 통보</p>

자료: 경기도교육청 유치원 감사보고서

[그림4] 가족이 운영하는 학원에 방과후 영어 프로그램을 위탁하고 정규 교육시간에 운영한 사례

The screenshot displays the website for SungMin Educational Institution. The navigation bar includes 'SUNGMIN EDUCATIONAL INSTITUTION', '홈', '성민소개', '성민교육과정', '입학안내', and '게시판'. The main menu lists various branches: '수지성민유치원', '성민어린이집', '구갈성민유치원', '수원성민유치원', and '화산성민유치원'. The '수원성민유치원' page is active, featuring an 'English 영역' section. A highlighted text states: '정말 재미있고 쉽게 만나는 영어' and '그러나 어떤 유치원보다 어떤 영어학원보다 가장 잘하는 성민'. Below this, '4 Elements - SungMin English' are listed: 1. 최고의 영어 GrapeSEED, 2. 최고의 영어교사, 3. 아이, 교사, 학부모 일체의 교육, 4. 유, 초, 등 연계 과정. A section titled '최고의 영어 GrapeSEED' describes '자연스러운 모국어적 언어습득' with a table of features: '오직 영어로', '의사소통중심', '구어 > 문어점진적', '수직적파닉스', '통합적교습방법', and '반복노출훈련REP'. Another section, '최고의 성민 영어교사', highlights 'Fluent English Teachers 선발 (내국인, 교포, 원어민)' and '기본품성 + 영어능력 + 유아교육 마인드'. The 'SungMin Chicago Camp' section mentions that the camp is held at 'FairHaven Baptist Academy' in the US.

사례 ③ 경기 안산의 세라숲 유치원은 설립자 겸 원장이 국가공무원법 영리업무 및 겸직 금지 의무를 위반하고 영리업체 세계학원 대표자로 종사한 사실이 있어 경고 처분을 받았습니다. 또한 배우자가 운영하는 학원(3층)의 시설공사를 유치원 회계에서 부당집행하여 경고 처분을 받았습니다. 게다가 세라숲 유치원의 경우 원어민이 진행하는 영어수업을 실시하고 있으며, 한글교육에서 받아쓰기 뿐만이 아니라 한자쓰기까지 교육하고 있었습니다.

[그림5] 안산 세라숲 감사 지적사항

<p>□ 설립자 겸 원장의 영리업무 종사 금지 위반</p> <p>○ <u>설립자 겸 원장 ○○○는 국가공무원법 영리업무 및 겸직 금지 의무를 위반하여 2012 ~ 2014.4.17 기간동안 영리업체 세계학원 대표자로 종사한 사실이 있음</u></p>	경고 1명
<p>□ 유치원 시설 공사비 부당 집행</p> <p>○ □□유치원 시설 공사시 유치원 총도가 아닌 <u>배우자가 운영하는 학원(3층)의 시설공사</u>를 유치원 회계에서 부당 집행한 사실이 있음</p> <p>(총 13건 178,469,120원 중 2건 32,684,390원 부당 집행)</p>	경고 1명 보전 32,684,390원

자료: 경기도교육청 유치원 감사보고서

[그림6] 안산 세라숲 유치원의 영어 몰입교육 및 한글/한자 선행교육 홍보

세라숲 이모저모

제목 영어몰입수업 World safari

작성일 2017-11-13 15:15:47

조회수 0



*원어민이 진행하는 영어몰입수업

취학프로그램

취학 연령인 7세 초등연계교육 프로그램을 강화하여 취학연아의 초등학교 진학 시 모든 활동에 대한 적응에 무리가 없도록 최선을 다 준비하며, 각 단계별로 진행됩니다.

- **언어활동**
 - 글자를 바르게 쓰는 태도와 자세를 지도합니다.
- **양심양**
 - 교사의 말용 주의 깊게 듣고 알-음-아는 태도를 지도합니다.
- **받아쓰기**
 - 원형 초등학교 급수표를 이용하여 한글 받아쓰는 연습을 지도합니다.
- **한자쓰기**
 - 한자에 대한 꾸준한 연습을 통하여 한자 8급 수준의 능력을 가질 수 있도록 지도합니다.
- **하모니양**
 - 호응법, 게임을 등 다양한 활동을 연주할 수 있도록 지도합니다.
- **국립일기**
 - 초등학교의 그림일기 쓰는 습관을 형성하도록 지도합니다.
- **중점양**
 - 신체발달을 도모하며, 초등연계 1인 1특기 체육활동을 합니다.

*취학전 한글 받아쓰기 및 한자쓰기 교육

사례 ④ 용인 죽전 자연유치원은 유치원 옆에 위치한 설립자가 운영하는 모 외국어학원의 지하1층 수영장(무인가)에서 유치원 원아들에게 수영수업을 실시하면서 어학원 내 수영장에 대한 연료비 및 보수비용 등을 부적정하게 지출하여 감봉 처분을 받았습니다. 용인 보정 자연유치원 또한 위와 같은 사례로 감봉처분을 받았습니다.

[그림7] 설립자가 동일한 용인 죽전 자연유치원과 외국어학원이 나란히 위치한 모습



사례 ⑤ 경기 군포 창의마을 유치원은 원장의 배우자가 운영하는 학원에서 영어 특성화 교육을 실시하였습니다. 또한 해당 영어 수업 이후 학원차량을 이용하여 귀가하여야 함에도 유치원 통학차량을 이용하여 귀가하도록 하였고, 학원과의 계약 관계없이 불법으로 유치원 통학차량을 이용하도록 하였으며, 임차료 및 차량 유지비 전액을 유치원 교비에서 집행하고, 그 외 해당 학원의 각종 공과금 및 유지보수 용역료를 유치원 회계에서 부당 집행하여 경고 처분을 받았습니다.

[그림8] 군포 창의마을유치원 감사 지적사항

<p>□ 유치원교육과정 편성 및 운영 부적정</p> <p>○ 2014~2015학년도 유치원 교육과정 운영계획을 준수하지 않고, 정규교육과정 이후 전체 원아들을 대상으로 원장의 배우자가 운영하는 학원에서 영어 특성화 교육을 실시한 사실이 있음</p>	경고 1명
<p>□ 유치원 통학차량 불법대여 및 안전지도 부적정</p> <p>○ 원장의 배우자가 운영하는 학원에서 영어 수업 이후 학원차량을 이용하여 귀가하여야 함에도 유치원 통학차량을 이용하여 귀가하도록 하였고, 학원과의 계약 관계 없이 불법으로 유치원 통학차량을 이용하도록 하였으며, 임차료 및 차량 유지비 전액을 유치원 교비에서 집행한 사실이 있음</p>	경고 1명
<p>□ 유치원 공과금 및 유지보수비 집행 부적정</p> <p>○ 유치원 시설이 아닌 원장의 배우자가 운영하는 학원의 도시가스비 등 각종 공과금과 유지보수 용역료 총 92,804,910원을 유치원 회계에서 부당하게 집행한 사실이 있음 (21,305,740원은 어학원비용)398.58/1736.16비율</p>	경고 1명 보전 21,305,740원

자료: 경기도교육청 유치원 감사보고서

사례 ⑥ 화성 동탄 꿈의 유치원은 경기유아교육 운영에 명시된 교육과정 이외의 형태(특별활동시간)로 영어 특성화 프로그램을 14:00부터 16:00까지 편성하였으며, 해당 방과후과정 강사와 직접 계약을 체결하지 않고 설립자의 사위가 운영하는 모 LCI어학원에 위탁하여 별도의 수익 자부담금으로 원아 1인당 1일 1개 이상 운영하여 경고 처분을 받았습니다.

[그림9] 동탄 꿈의유치원 감사 지적사항

<p>□ 유치원 교육과정 편성 및 운영 부적정</p> <p>○ 2014~2017학년도 6월까지 경기유아교육 운영에 명시된 교육과정 이외의 형태(특별활동시간)로 영어 특성화프로그램을 14:00부터 16:00까지 편성하였으며, 해당 방과후 과정 강사와 직접 계약을 체결하지 않고 ○○ LCI어학원(설립자의 모 운영)에 위탁하여 별도의 수익 자부담금으로 원아 1인당 1일 1개 이상 운영함.</p>	<p>경고 1명</p>
--	--------------

자료: 경기도교육청 유치원 감사보고서

사례 ⑦ 화성 동탄 프라임 유치원은 설립자의 남편을 정교사로 채용하면서, 모 어학원, 모 학원 원장으로 겸직하고 있음에도 급여로 7천여만원을 지급하고, 또한 모 학원과 위탁교육계약을 체결하여 오감체험활3동, 난타활동 등 체험프로그램 및 장소를 제공하여 감봉처분을 받았습니다.

[그림10] 동탄 프라임 유치원 감사 지적사항

<p>□ 사립유치원 교원 겸직 부적정 및 유치원 회계 처리 부적정</p> <p>○ 2014. 3. 1. 설립자 □□□의 남편 ○○○를 정교사로 채용하여 교사의 교육을 보조하고 아동을 보살피며 유치원 내부 시설 및 인사관리 등의 업무를 수행하도록 하였으나 2014. 3. 4.부터 △△△△어학원, 2015. 12. 24. 부터 ▲▲▲▲학원 원장으로 겸직하고 있음에도 유치원교특비계좌에서 2014. 3. 25. 부터 2016. 2. 29.까지 급여 및 명절휴가비 명목으로 총25건 70,028,270원을 ○○○에게 지급한 사실이 있으며, 2014. 11. 7. AK백화점에서 닥스핸드백을 설립자(□□□)의 개인카드로 구입한 영수증을 첨부하여 유치원회계계좌에서 475,200원을 ○○○에게 지급한 사실이 있음. 또한, 2015. 12. 30.부터 2016. 2. 4.까지 ▲▲▲▲학원(원장:○○○)과 위탁교육계약을 체결하여 오감체험활동, 난타활동 등의 체험프로그램 및 장소를 제공하고 구체적인 증빙서류 없이 총9건 8,935,000원을 ○○○에게 지급한 사실이 있음.</p>	<p>감봉3월 1명 보전 77,436,470원</p>
---	-----------------------------------

자료: 경기도교육청 유치원 감사보고서

비슷한 사례로 평택 아이온세상 유치원은 설립자 겸 전 원장을 교사로 채용하여, 유치원 교사 재직 기간 중 유치원과 동일한 주소지의 주식회사의 대표이사로, 유치원 바로 옆에 소재한 모 어학원 원장 및 모 어린이집의 설립자로 재직한 사실이 있는데, 유치원 교원의 경우 관련 법령 상 겸직이 금지됨에도 불구하고 유치원회계에서 급여 및 수당으로 1억 9천만원 이상을 지출한 사실이 있어 감봉처분을 받았습니다.

[그림11] 평택 아이온세상 유치원 감사 지적사항

<p>□ 설립자 겸 교원의 겸직 부적정</p> <p>○ <u>설립자 겸 전 원장(2008. 5. 26.부터 2011. 5. 31.까지)</u> ○○○를 <u>교사로 채용(2011. 6. 1.부터 현재까지)</u>하여 관찰청에 일종 보고하였으나, ○○○은 유치원 교사 재직기간 중 유치원과 동일한 주소지의 ○○○(2017. 3. 31. 폐업)의 대표이사(2011. 10. 11.부터 2017. 3. 31.까지)로, 유치원 바로 옆에 소재한 ○○○어학원(현재 휴업 중)의 원장(2012. 11. 22.부터 현재까지) 및 ○○○어린이집의 설립자(대표)(2012. 11. 16.부터 현재까지)로 재직한 사실이 있는데, 유치원 교원의 경우 관련 법령 상 겸직이 금지됨에도 불구하고 이를 준수하지 않았으며, 감사대상 기간인 2014. 3월부터 2017. 6월까지 유치원회계에서 ○○○의 급여 및 수당(직책수당, 연장수당, 휴일수당 등)으로 총 193,237,700원을 지출한 사실이 있음.</p>	<p>감봉1월 1명</p>
---	----------------

자료: 경기도교육청 유치원 감사보고서

사례 ⑧ 김포 프라임유치원과 김포 프라임운양 유치원은 유치원 동일 건물 내 모 어학원의 공과금 및 유지보수비를 교비에서 부당하게 집행하여 주의 처분을 받았습니다.

사례 ⑨ 성남 서관교 유치원은 설립자 소유의 모 어학원비 수납용 개인명의의 계좌로 유치원 교통비를 수납하여 정직 처분을 받았습니다.

■ 문제점 2. 유치원 정규교육과정 시간 내에 방과후 특성화 활동을 실시한 경우 (붙임2 참고)

방과후과정은 유치원 교육과정(누리과정) 이후의 교육활동으로 편성·운영하여야 하며, 특성화 활동은 방과후과정 시간에서만 실시하여야 합니다. 하지만 이번 사립유치원 감사결과 실명 공개를 통해 밝혀진 유치원 교육과정 편성 및 운영 부적정으로 지적된 사립유치원들의 지적사항을 살펴보면, 정규교육과정 시간에 ① 담임교사가 아닌 외부 학원 소속의 강사가 교육을 실시한 경우가 많았으며, ② 외부업체에 위탁하여 운영하며 그 외부업체가 가족 소유의 학원인 경우도 있었습니다. 또한 정규교육과정 운영시간 내에 ③ 특정 영어 교재를 활용하여 특성화 수업을 실시하거나, ④ 담임교사가 영어 수업을 한 경우도 있었습니다.

[표2] 유치원 정규교육과정(누리과정) 시간 내에 방과후 특성화 활동을 실시한 현황(서울, 경기, 인천)

유형	유치원명	지역
① 담임교사가 아닌 외부 학원 소속의 강사가 교육을 실시	김포 참조은, 김포 조은, 시흥 모아, 시흥 소망, 안산 세라, 안산 세라숲, 부천 하늘 유치원	경기 (7)
② 외부업체에 위탁(파견 계약)하여 운영	수원 성민(설립자의 아들이 운영하는 학원에 위탁), 화성 동탄꿈의(설립자의 사위가 운영하는 여학원에 위탁), 화성오산 즐거운, 화성오산 나인, 수원 창의나라, 광주하남 금강, 화성오산 리더스, 수원 선덕, 평택 아이온세상 유치원	경기 (9)
③ 특정 영어교재를 사용	안산 세라, 안산 세라숲, 군포의왕 소중한아이들 유치원	경기 (3)
	송파 잠실밀알 유치원	서울 (1)
④ 담임교사가 영어수업을 실시	시흥 시흥유치원	경기 (1)
⑤ 일반	평택 나사렛, 안산 청아, 군포의왕 숲속해아뜰, 군포의왕 애플트리, 안산 해여림, 안산 이습숲 유치원	경기 (6)
	송파 유정, 서초 반포자이 유치원	서울 (2)
	인천북부 청원, 인천북부 파란꿈, 인천북부 은현, 인천북부 엄지, 인천북부 인성글로벌리더, 인천북부 숲속, 인천광역시 무지개 유치원	인천 (7)

■ 문제점 3. 유아 1인당 1일 2개 이상의 방과후 특성화 프로그램을 운영한 경우 (붙임3 참고)

유치원에서 특성화 프로그램을 운영할 때에는 ‘장시간 유치원에서 생활하는 유아들의 정서적 안정을 고려한 휴식과 돌봄 위주의 방과후 과정을 운영해야 한다’는 유치원 교육과정 및 방과후 과정 운영 내실화 계획 방과후 과정 길라잡이에 따라 유아 1인당 1일 1개, 1시간 이내에 운영하여야 하며, 수요자 중심 유아교육의 원칙에 충실하게 반드시 학부모 선택에 의해 실시하여야 합니다.

하지만 유아 1인당 1일 2개 이상 운영하는 유치원이 다수 발견되었으며, 서울 오즈의마법사 유치원의 경우에는 3개까지 운영하는 것으로 밝혀졌습니다. 인천지역의 경우는 감사보고서 내에서 한 건의 사례도 발견되지 않았지만, 이는 감사결과가 전수조사가 아닌 점, 조사 과정에서의 누락 가능성을 배제할 수 없다는 점에서 내실있는 전수조사가 필요하다고 판단됩니다.

[표3] 유아 1인당 1일 2개 이상의 특성화 프로그램을 운영한 현황 (서울, 경기)

운영 갯수	유치원명	지역
① 3개 이상 운영	오즈의마법사 유치원	서울 (1)
② 2개 이상 운영	유정 유치원	서울 (1)
	시흥 소망, 이천 이화, 군포 소중한아이들, 광주하남 금강, 용인 보정자연, 용인 죽전자연, 화성 동탄꿈의, 군포의왕 숲속해아뜰, 군포의왕 애플트리, 안산 이습숲 유치원	경기 (10)

■ 문제점 4. 학부모의 동의를 구하지 않고 모든 원아를 대상으로 특성화프로그램을 운영한 경우 (붙임4 참고)

유치원 교육력 제고를 위한 교육과정 및 방과후과정 운영 내실화 계획에 따르면, 유치원 방과후 과정은 수요자 중심 유아교육의 원칙에 충실하게 운영되어야 합니다. 그렇기 때문에 교육과정 참여유아 중 해당 방과후 특성화프로그램에 신청(동의)한 학부모의 자녀가 방과후과정에 참여할 수 있으며, 특성화 프로그램 참여하지 않을 시에는 미참여 유아가 소외되지 않도록 담당교사를 지정하거나 및 교실을 배치하는 등의 돌봄에 철저를 기하도록 하고 있습니다.

그럼에도 불구하고 인천시의 경우 학부모의 동의를 구하지 않고 모든 원아를 대상으로 특성화프로그램을 운영한 유치원이 9곳으로 조사되었습니다. 서울시와 경기도의 경우 감사 결과 문건상에서 한 건의 사례도 발견되지 않았습니다. 하지만 해당 사항에 대한 감사가 전수조사가 아니었다는 점과 제대로 된 점검이 이루어지지 않았을 경우를 고려할 때 서울과 경기에서도 추가 사례가 있을 가능성을 배제할 수 없습니다.

[표4] 학부모의 동의를 구하지 않고 모든 원아를 대상으로 특성화프로그램을 운영한 현황 (인천)

유치원명	근산, 청원, 파란꿈, 은현, 엄지, 인성글로벌리더, 숲속, 꿈드림, 소담 유치원	인천 (9)
------	---	--------

■ 문제점 5. 1일 1시간 이상의 바깥놀이 시간을 미확보한 경우

유치원에서 교육과정을 편성·운영할 때에는 각 시도교육청 유치원 교육과정 편성·운영 지침 및 유치원 교육력 제고를 위한 교육과정 및 방과후 과정 운영 내실화 추진계획에 따라 유아의 발달 특성을 반영한 1일 1시간(60분) 이상의 바깥놀이 시간을 반드시 확보·운영하여야 합니다.

그러나 서울시의 경우 바깥놀이 시간을 1시간 이상 확보하지 못한 유치원이 3곳으로 조사되었습니다. 경기도와 인천시의 경우 감사 결과 문건상에서 한 건의 사례도 발견되지 않았지만, 이 또한 제대로 된 조사가 이루어졌는지를 철저히 따져볼 필요가 있습니다.

[표5] 바깥놀이 시간 60분 이상 미확보한 유치원 현황 (서울)

유치원명	지적사항	처분
문성유치원	바깥놀이 시간을 60분 이상 운영하지 않음	시정
아란유치원	바깥놀이 시간을 만3세 나비반은 30분, 만4세 해반은 50분, 만5세 난초반은 30분 운영한 사실이 있음	시정
충신유치원	바깥놀이 시간을 만5세 파랑반에 대해 1일 1시간에 미달하는 평균 35분을 운영함	시정

■ 이러한 불법적 유치원 교육과정 운영은 폭증하고 있는 영유아 사교육을 유발하는 핵심적 요인이며, 정부당국은 이러한 사태의 심각성에 눈감지 말고 내실있는 전수조사에 착수해야 함. 또한 불법적 유치원 교육과정 운영에 대한 적절한 처벌기준 및 조사체계를 마련하는 등 책임있는 유아교육의 공공성 관리 체계를 시급히 구축해야 함.

이상 살펴본 바와 같이 이번에 공개된 사립유치원 비리 감사 문건에는 유치원 설립자 겸 원장이 영리 업무 종사 금지 원칙을 위반하고 학원을 겸하여 운영하면서 교육적인 목적으로 운영되어야 할 비영리기관인 사립유치원을 학원화시켜 영리 운영하는 사례, 유치원 정규교육과정 시간 내에 방과후 특성화 활동을 실시하고, 유아 1인당 1일 2개 이상의 방과후 특성화 프로그램을 운영하고, 학부모의 동의를 구하지 않고 모든 원아를 대상으로 특성화프로그램을 운영하고, 1일 1시간 이상의 바깥놀이 시간을 미확보하는 등의 불법적 교육과정 운영 비리들이 다수 포함되어 있었습니다.

사립유치원의 이러한 비교육적 운영은 최근 폭증하고 있는 영유아 사교육을 유발하는 핵심적 요인 중 하나라고 판단합니다. 우리나라 영유아 사교육은 굳이 수많은 통계자료를 제시하지 않더라도 그 심각성을 우리 사회가 이미 인지하고 있는 수준에 이릅니다. 0세 사교육을 비롯해 왜곡된 수많은 교육 이론과 교육철학, 허위·과장 광고로 학부모들의 불안감을 부추기는 교재·교구 업체 난립과 영유아 대상 과잉학습 등 우리나라 영유아 교육 생태계가 엉망이 되는 데는 이러한 사립유치원의 비교육적 운영 행태가 큰 몫을 한 것입니다.

우리 아이들과 부모들이 사교육 업체에 끌려다니고 휘둘리며 불안해 할 때, 유아교육자와 기관은 이에 맞서 정확한 정보를 제공하고 부모들이 올바른 가치를 가지고 흔들리지 않고 올바른 유아교육을 했어야 합니다. 그런데 이번에 밝혀진 사립유치원의 비리 가운데는 유치원이라는 한지붕 아래 여러 개의 학원을 동시 운영하는 유치원이 있었습니다. 오전 정규 누리과정 시간에도 버젓이 원어민을 고용해 영어 수업을 하고 그 비용을 별도로 받았습니다. 오후 방과 후에는 한글해득, 받아쓰기, 학습지 등의 프로그램을 구성해 학원인지 유치원인지 구분이 안 될 정도로 유치원 교육을 엉망으로 만들어 왔습니다. 오히려 사교육 프로그램보다 더 구조화된 인지학습 프로그램을 경쟁적으로 도입하며, 초등학교 입학 대비 기관으로 만들어 버린 것입니다. 자신들의 돈벌이를 위해 유아들이 정상적 성장 발달을 침해하는 프로그램들을 마구잡이로 운영해왔던 것입니다.

사교육걱정은 이번 사립유치원 비리 사태를 포함한 일련의 유치원 관련 문제들이 결국은 유아교육의 공공성을 제대로 확보하지 못한 것에서 비롯된 것이라고 판단합니다. 유아교육의 공공성, 책무성 강화 정책이 꾸준히 이어져 왔다면 오늘날 유치원 비리 사태는 막을 수 있었을 것입니다. 이에 사교육걱정은 유아교육의 공공성 강화를 위해 다음과 같은 사항을 교육당국(정부)에 요구합니다.

■ 우리의 요구

1. 교육부와 각 시도교육청은 전국 유치원을 대상으로 내실있는 전수조사에 착수하십시오. 교육기관으로서의 유치원 설립 목적을 망각하고 본인이나 가족의 이름으로 사교육기관인 학원을 불법적으로 동시 운영하면서 유치원을 사교육기관처럼 운영하는 유치원의 실태를 파악하고 근절하기 위해 제대로 된 감사를 실시하십시오.
2. 서울, 경기, 인천 3개 교육청 감사 결과 분석에서 드러나듯이 설립자 및 원장의 영리 업무 종사, 사교육업체와의 불법적 위탁 정황, 유치원 교육과정 지침 위반 사례 등 위법적 사례 적발이 교육청들마다 제대로 이루어지고 있지 않은 곳이 많습니다. 따라서 교육부 및 각 시도교육청은 이를 짚어낼 수 있는 꼼꼼하고 통일된 유치원 감사 점검표 기준을 마련하여 허술하고 들쭉날쭉한 지금의 유치원 감사 체계를 개선하십시오.
3. 교육부는 불법적 학원 겸업 행위, 유치원 교육과정 불법적 운영에 대한 엄격하고 통일된 처벌기준을 마련하여 주십시오. 유치원 설립자 및 원장이 학원을 동시 운영하는 등의 심각한 위법사항에도 불구하고 감사결과에 대한 처분 내용은 경고, 감봉 등의 경징계에 불과합니다. 법망에 안걸리면 운이 좋고, 걸리면 보전조치로 털어내면 된다는 식의 의식이 유치원업계에 팽배해져있어 유치원 경비를 빼돌리기 위해 너도나도 사교육업체를 세워 함께 운영하는 수법을 활용하는 실정입니다. 교육부는 이러한 사태의 심각성에 눈감지 말고 불법적 유치원 교육과정 운영에 대한 통일된 처벌기준을 마련하여 엄격하게 적용하여 주십시오.
4. 교육부는 지난 10월 확정하여 발표한 유치원 공공성 강화 방안을 차질없이 추진하고, 사립 유치원 비리 해결을 넘어 △사립유치원 학부모 부담금 완화, △유아·놀이 중심의 누리과정 개편, △어린이집 교육과정 비리 관련 대책 마련 등 산적한 유아교육·보육개혁에 발벗고 나서주십시오.

2018. 11. 22. (사)사교육걱정없는세상

(공동대표 송인수, 윤지희)

※ 문의 : 정책대안연구소 선임연구원 양신영 (02-797-4044, 내선 512)
상임변호사 홍민정 (02-797-4044, 내선 506)